

# La inversión en la educación superior sigue sin ser una prioridad para España

## La financiación de las universidades públicas: análisis de los presupuestos 2010-15 y de las cuentas 2010-14

**Julio Serrano Gracia**

Secretario de Acción Sindical, Universidades e Investigación y Salud Laboral FECCOO

✉ [julioserrano@fe.ccoo.es](mailto:julioserrano@fe.ccoo.es)

📧 @jsgracias

La inversión máxima en educación superior, recogida en los presupuestos de las universidades públicas, ascendió a 10.118.784.432 euros en 2010, un 0,94 % del Producto Interior Bruto (PIB) español, según nuestros cálculos. Muy lejos de la media de gasto estimado como % del PIB en la UE-28, que fue del 1,27% en 2011.

	2010	2011	2012 (P)	2013 (P)	2014 (A)	2015 (Ad)
<b>Total PIB Nacional</b>	1.080.913.000.000 €	1.070.413.000.000 €	1.042.872.000.000 €	1.031.272.000.000 €	1.041.160.000.000 €	1.074.477.120.000 €
<b>Total Presupuesto Universidades</b>	10.118.784.432 €	9.749.156.896 €	9.214.336.035 €	8.730.483.081 €	8.594.799.568 €	8.734.178.481 €
<b>Porcentaje sobre el PIB</b>	<b>0,94%</b>	<b>0,91%</b>	<b>0,88%</b>	<b>0,85%</b>	<b>0,83%</b>	<b>0,81%</b>

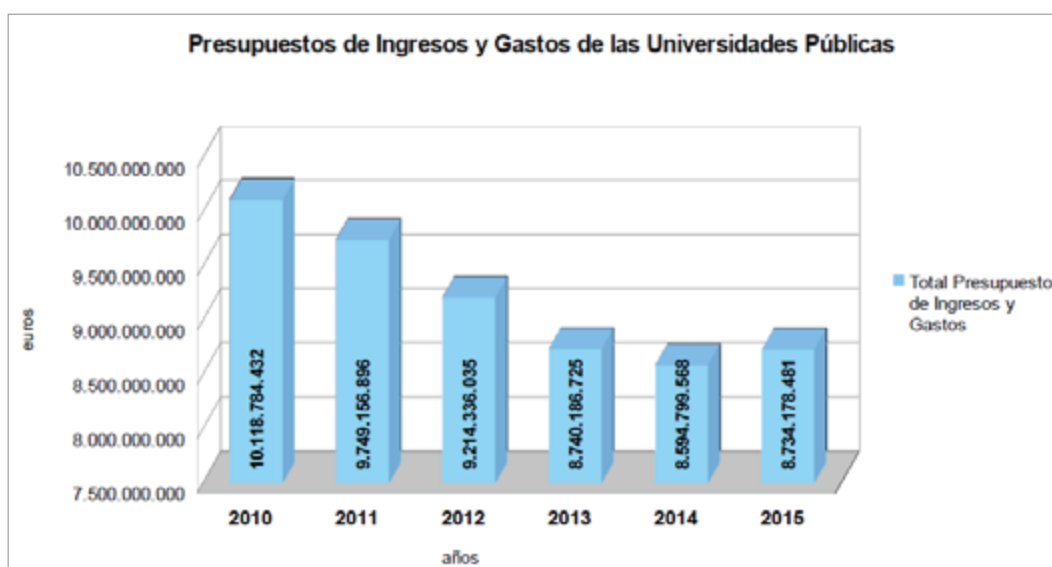
P = Estimación provisional

A = Estimación avance

Ad = Adelantado. +3,2% sobre 2014

Fuente: INE. Contabilidad Nacional de España - Base 2010.

Los datos de los presupuestos de las universidades públicas para 2015 nos sitúan en un nivel de gasto similar al de 2013 y demuestran que estamos muy lejos de recuperar el desplome de inversión de los últimos cuatro años, sobre todo si tenemos en cuenta el crecimiento del PIB de los últimos dos años. Entre 2010 y 2015, los presupuestos de las universidades públicas han descendido más de 1.384 millones de euros, un 13,7% y el porcentaje de inversión, en relación con el PIB, ha seguido descendiendo hasta el 0,81%.



La suma de los presupuestos de 2015 se incrementó el 1,5 % sobre los de 2014, poco más 139 millones de euros. No obstante, los capítulos de ingresos y gastos corrientes se mantuvieron prácticamente congelados.

Como se puede comprobar en la tabla que se adjunta, hay universidades cuya pérdida de financiación respecto a 2010 sigue siendo muy significativa, tenemos seis universidades que han perdido más del 20% y veintiuna que perdieron más del 13,7%, mientras que únicamente dos de ellas crecen respecto al año citado, poco más del 1%.

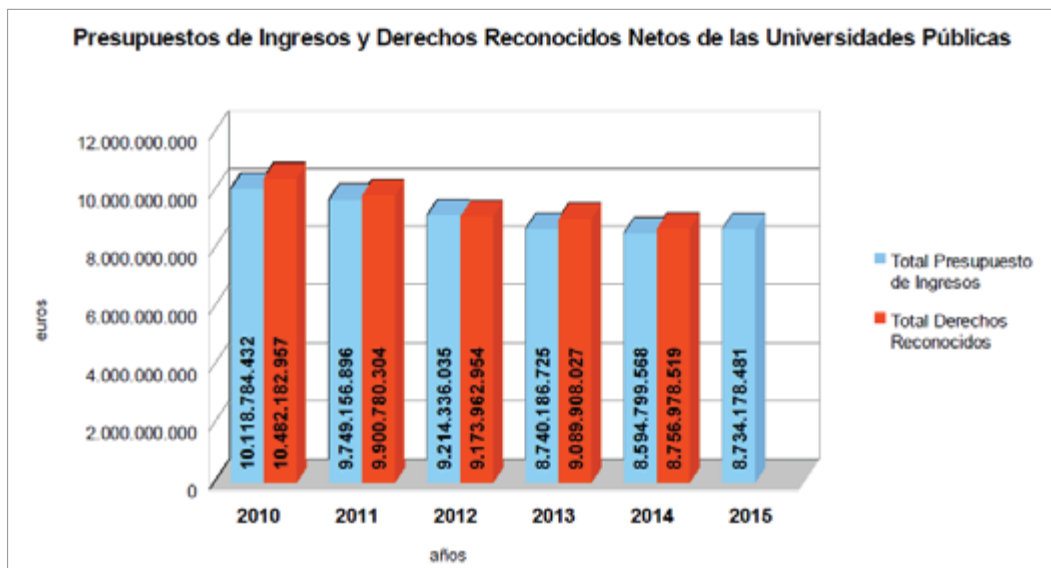
Presupuesto de Ingresos y Gastos de las Universidades. Años 2010 – 2015								
Datos recopilados de las Cuentas aprobadas por los Consejos Sociales								
	2010	2011	2012	2013	2014	2015	Diferencia 2015-2010	%
Alcalá de Henares	168.679.834	164.486.989	163.558.646	147.678.095	142.714.867	143.867.014	-24.812.820	-14,7%
Alicante	200.275.865	199.698.129	184.357.685	175.440.396	173.854.800	176.269.735	-24.006.130	-12,0%
Almería	92.213.995	88.599.414	89.886.823	78.731.477	77.081.299	79.282.454	-12.931.541	-14,0%
Autónoma de Barcelona	341.218.179	322.099.591	297.855.807	286.379.371	294.775.049	294.213.199	-47.004.980	-13,8%
Autónoma de Madrid	308.501.212	286.863.883	273.562.996	257.822.195	248.042.150	251.060.419	-57.440.793	-18,6%
Barcelona	379.340.735	379.410.167	368.224.921	362.708.103	356.301.534	367.064.909	-12.275.826	-3,2%
Burgos	65.803.860	60.850.997	53.853.320	56.128.750	57.310.650	59.254.470	-6.549.390	-10,0%
Cádiz	152.859.610	152.010.869	150.735.687	136.538.848	126.999.775	130.894.067	-21.965.543	-14,4%
Cantabria	123.661.950	127.661.078	123.905.707	99.405.983	98.904.263	98.435.259	-25.226.691	-20,4%
Carlos III	177.509.690	178.337.750	169.622.030	157.503.180	153.696.080	153.818.245	-23.691.445	-13,3%
Castilla-La Mancha	244.086.591	229.050.268	171.650.339	181.353.983	187.606.532	246.664.804	2.578.213	1,1%
Complutense de Madrid	595.577.038	595.577.038	536.586.439	516.095.033	510.625.963	518.127.373	-77.449.665	-13,0%
Córdoba	155.516.490	149.040.500	141.041.621	128.247.530	125.489.000	133.901.746	-21.614.744	-13,9%
Coruña, A	137.671.770	129.622.014	123.260.339	119.615.934	114.923.507	116.192.086	-21.479.684	-15,6%
Extremadura	150.487.644	145.243.631	138.915.917	132.067.802	135.544.478	134.292.818	-16.194.826	-10,8%
Girona	94.625.426	95.460.427	83.973.692	87.103.529	88.010.412	88.297.041	-6.328.385	-6,7%
Granada	416.327.992	429.499.014	423.514.394	395.437.607	407.572.708	400.261.694	-16.066.298	-3,9%
Huelva	80.936.111	77.288.898	77.288.898	75.722.657	64.427.341	67.998.481	-12.937.630	-16,0%
Illes Balears	95.319.345	102.979.116	88.221.578	85.314.654	86.039.874	86.437.809	-8.881.536	-9,3%
Internacional de Andalucía	18.145.504	17.648.374	15.191.778	13.710.034	13.993.514	14.133.666	-4.011.839	-22,1%
Internacional Menéndez Pelayo	17.951.730	16.443.360	15.511.750	15.135.520	15.028.470	16.692.850	-1.258.880	-7,0%
Jaén	108.195.000	104.514.000	96.011.000	89.535.000	93.221.000	98.716.000	-9.479.000	-8,8%
Jaume I de Castellón	104.112.000	114.636.000	104.841.000	98.109.000	94.762.000	91.528.000	-12.584.000	-12,1%
La Laguna	160.928.549	151.505.728	146.376.803	136.082.043	136.080.432	135.690.235	-25.238.314	-15,7%
La Rioja	48.805.037	45.190.172	42.855.500	40.045.000	40.140.559	41.156.342	-7.648.695	-15,7%
León	99.005.453	97.517.019	86.005.195	88.272.158	89.228.881	90.551.122	-8.454.331	-8,5%
Lleida	91.728.183	79.877.286	71.601.033	72.253.046	74.746.816	80.313.508	-11.414.675	-12,4%

Por otro lado, los presupuestos aprobados por las universidades en el periodo comprendido entre 2010 y 2014 nos permitieron calcular, que la reducción de los ingresos y gastos entre los años mencionados fue de 1.523.984.865 millones de euros, un 15,1% menos.

Presupuesto de Ingresos y Gastos de las Universidades. Años 2010 – 2015								
Datos recopilados de las Cuentas aprobadas por los Consejos Sociales								
	2010	2011	2012	2013	2014	2015	Diferencia 2015-2010	%
Málaga	282.830.426	257.932.651	253.942.115	225.024.846	218.909.822	226.353.050	-56.477.376	-20,0%
Miguel Hernández de Elche	98.177.310	95.463.970	91.015.240	88.581.311	87.205.585	90.820.442	-7.356.868	-7,5%
Murcia	226.967.857	211.109.019	195.087.651	182.401.456	177.618.167	184.336.505	-42.631.352	-18,8%
Oviedo	229.561.392	218.000.747	211.502.750	197.908.321	195.051.189	193.526.338	-36.035.054	-15,7%
Pablo de Olavide	80.160.718	72.698.506	71.410.890	69.307.424	66.077.532	69.470.941	-10.689.777	-13,3%
País Vasco	483.400.191	445.345.822	432.960.982	392.960.784	395.387.569	396.557.681	-86.842.510	-18,0%
Palmas (Las)	146.049.112	136.653.768	133.193.274	126.976.977	126.637.308	131.227.130	-14.821.982	-10,1%
Politécnica de Cartagena	61.911.511	59.630.434	54.408.719	50.274.984	48.068.420	48.492.147	-13.419.364	-21,7%
Politécnica de Cataluña	422.106.011	343.154.600	310.907.147	278.438.547	262.904.428	310.504.629	-111.601.382	-26,4%
Politécnica de Madrid	412.556.916	400.113.917	371.256.339	344.488.437	327.516.944	342.040.500	-70.516.416	-17,1%
Politécnica de Valencia	378.994.858	373.621.968	350.491.314	337.055.266	333.158.665	299.962.857	-79.032.001	-20,9%
Pompeu Fabra	148.672.700	130.315.058	121.918.757	125.891.304	118.837.605	124.241.517	-24.431.183	-16,4%
Pública de Navarra	75.917.260	72.213.857	70.591.528	68.896.266	66.467.356	64.715.354	-11.201.906	-14,8%
Rey Juan Carlos	118.512.059	119.880.546	118.681.741	109.404.616	110.501.176	119.976.872	1.464.813	1,2%
Rovira i Virgili	116.540.093	118.381.352	103.423.597	105.839.281	102.320.337	98.932.112	-17.607.981	-15,1%
Salamanca	228.102.507	227.024.356	203.692.914	207.288.879	207.319.751	200.276.805	-27.825.702	-12,2%
Santiago	244.653.700	228.843.960	228.843.960	228.843.960	228.843.960	198.956.652	-45.697.048	-18,7%
Sevilla	472.977.918	467.735.928	479.370.064	424.196.088	389.142.931	407.540.339	-65.437.579	-13,8%
U.N.E.D.	221.889.350	227.843.630	225.852.160	219.063.310	216.273.250	197.783.660	-24.105.690	-10,9%
Valencia (Est. General)	370.394.429	364.578.288	344.626.900	323.001.760	319.613.097	319.282.618	-51.111.811	-13,8%
Valladolid	206.193.095	195.687.866	183.811.664	180.833.085	178.489.197	182.645.586	-23.547.509	-11,4%
Vigo	176.000.320	167.903.853	162.969.745	163.216.352	159.655.119	165.203.557	-10.796.763	-6,1%
Zaragoza	286.729.905	273.911.087	255.965.686	257.856.543	251.678.206	246.215.844	-40.514.061	-14,1%
<b>Total Presupuesto de Ingresos y Gastos</b>	<b>10.118.784.432</b>	<b>9.749.156.896</b>	<b>9.214.336.035</b>	<b>8.740.186.725</b>	<b>8.594.799.568</b>	<b>8.734.178.481</b>	<b>-1.384.605.951</b>	<b>-13,7%</b>

Si analizamos los datos de ejecución presupuestaria entre los años 2010 y 2014 (últimos datos publicados por las universidades) observamos que en 2010, 2011, 2013 y 2014 el total de los derechos reconocidos netos supera a los ingresos presupuestados. Únicamente en 2012 los derechos reconocidos estuvieron por debajo de la suma de las cantidades presupuestadas como ingresos.

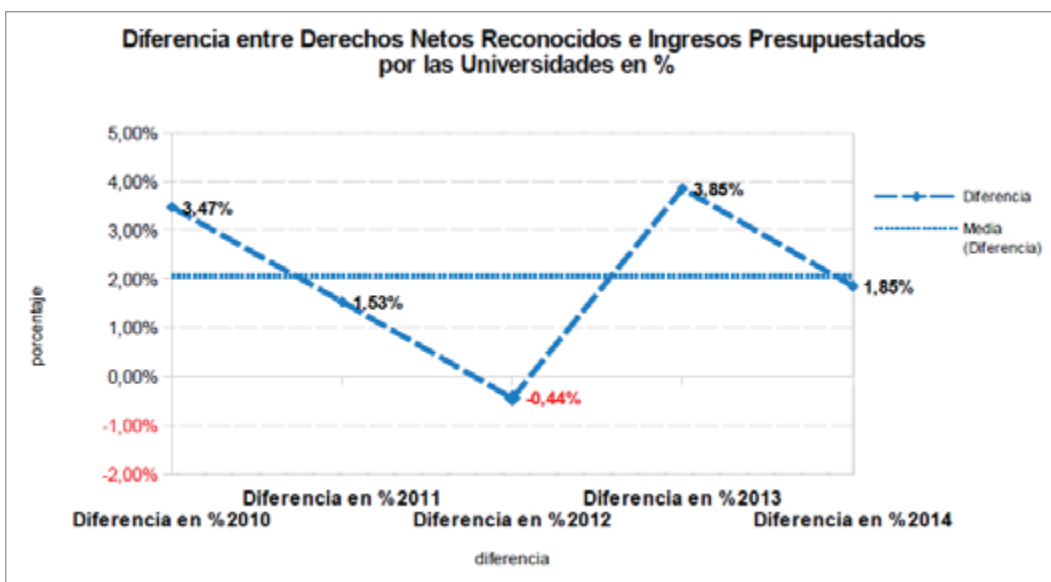
El gráfico posterior que compara los presupuestos de ingresos entre 2010 y 2015 con los derechos reconocidos netos de las universidades de 2010 hasta 2014 pone de manifiesto que se produjo un descenso real de los ingresos de 1.724.571.926 millones de euros entre esos años, una pérdida del 16,5% en relación a 2010. Es decir, que la disminución de los ingresos reales de las universidades entre esos años superó en más de 200 millones de euros la pérdida que reflejaban sus presupuestos.



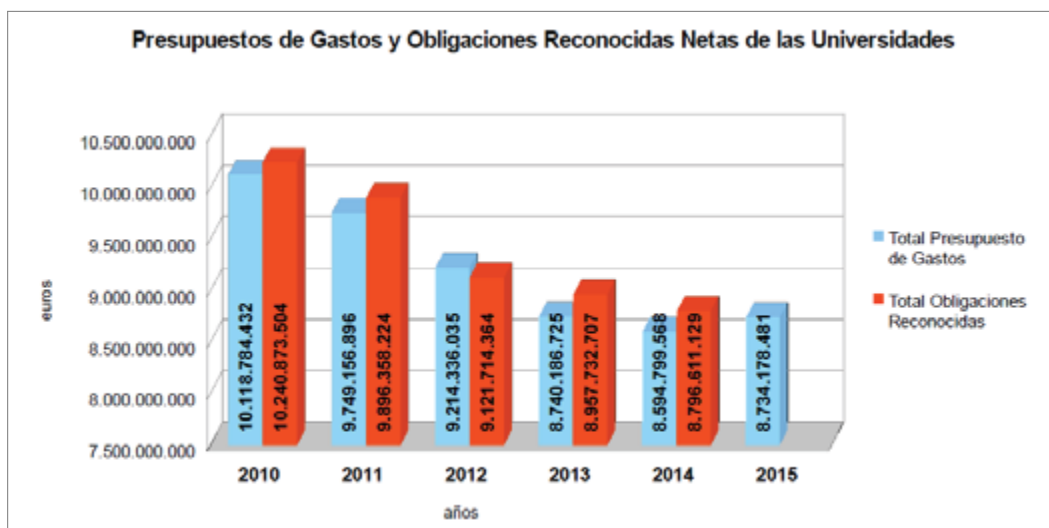
Como vemos en la gráfica siguiente, en cuatro de los cinco años analizados los derechos reconocidos por las universidades han superado los ingresos presupuestados. En 2010 los superaron en un 3,47%, en 2011 en 1,53%, en 2013 en 3,85% y en 1,85% en 2014. Sólo en 2012, los derechos reconocidos fueron ligeramente inferiores a lo presupuestado, el 0,44%.

La media de los cinco años supera ligeramente el 2% de incremento de los derechos reconocidos sobre lo presupuestado.

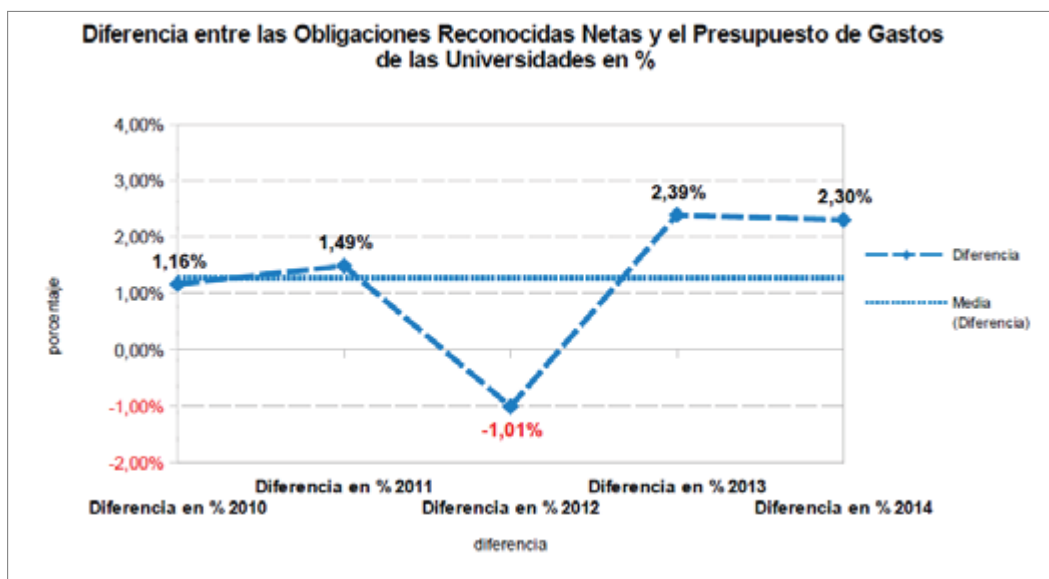
En estos años, si tenemos en cuenta los capítulos de ingresos más significativos, únicamente los derechos reconocidos por tasas, precios públicos y otros han superado los ingresos presupuestados, mientras que el resto de los derechos reconocidos, incluidas las transferencias corrientes de las administraciones, han sido inferiores a los presupuestados inicialmente por las universidades desde 2011 a 2014.



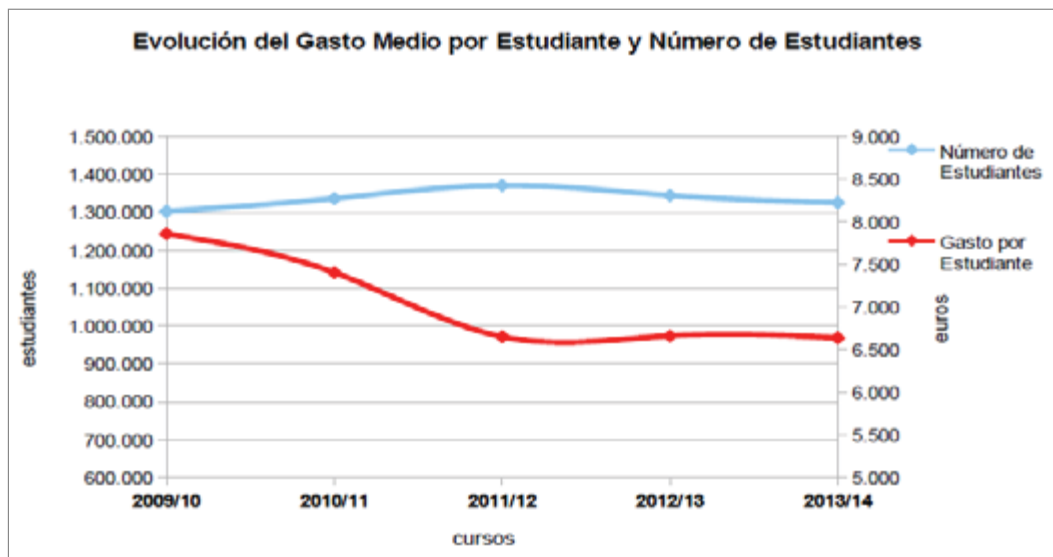
Respecto al apartado de gastos la comparación de los presupuestos de estas partidas y las obligaciones netas reconocidas nos permite comprobar que la reducción real del gasto es menor de la que reflejaban los presupuestos. Frente a la disminución del 15,1% recogida en los presupuestos, nos encontramos con una reducción del gasto del 14,1%, que se corresponde con una disminución del gasto de 1.444.262.376 millones de euros. Además, observamos que en 2010, 2011, 2013 y 2014 el gasto ejecutado es mayor al presupuestado.



Si analizamos las diferencias entre el gasto total presupuestado por las universidades y el realizado observamos que se gastó de media un 1,3% más de lo recogido en los presupuestos. En 2010 el gasto real superó al presupuestado en un 1,16%; en 2011 en un 1,49%; en 2013 en 2,39%; y en 2,30% durante 2014. En 2012 el gasto real estuvo un 1,01% por debajo del presupuestado. De manera que las universidades ajustaron sus gastos menos de lo que preveían en sus presupuestos en cuatro de los últimos cinco años tal y como se puede comprobar en el gráfico siguiente.



Teniendo en cuenta los datos anteriores de gasto realizado por las universidades públicas y el número de alumnos matriculados que ofrece la estadística del MEC, el gasto por alumno se ha reducido un 15,6% en euros corrientes en los cursos que corresponden a los años analizados. Hemos pasado de 7.860 euros de gasto medio por alumno en el curso 2009/10 a 6.638 euros en el curso 2013/14, 1.222 euros menos.



En las tablas siguientes podemos ver un resumen de la ejecución presupuestaria de ingresos y gastos por capítulos del periodo comprendido entre 2010 y 2014. Los capítulos de ingresos y gastos se han agrupado a su vez en: corrientes, de capital y activos y pasivos financieros.

Los datos se han obtenido de las cuentas anuales aprobadas por los Consejos Sociales de las universidades, excepto en el caso de la Internacional de Andalucía y la UIMP.

EJECUCIÓN PRESUPUESTARIA DE DERECHOS RECONOCIDOS POR CAPÍTULO							
	2010	2011	2012	2013	2014	2014-2010	Dif. % 2010
Cap. III (Tasas, Precios y Otros Ingresos)	1.755.405.994	1.777.760.128	1.972.966.026	2.051.750.249	2.058.884.263	303.478.269	17,29%
Cap. IV (Transferencias Corrientes)	6.775.081.365	6.272.265.829	5.739.038.884	5.531.425.973	5.430.485.563	-1.344.595.802	-19,85%
Cap. V (Ingresos Patrimoniales)	80.684.303	78.279.189	51.485.307	52.381.499	56.015.524	-24.668.779	-30,57%
<b>Total Ingresos Corrientes</b>	<b>8.611.171.662</b>	<b>8.128.305.147</b>	<b>7.763.490.218</b>	<b>7.635.557.721</b>	<b>7.545.385.350</b>	<b>-1.065.786.313</b>	<b>-12,38%</b>
Cap. VI (Venta de activos)	1.553.049	4.979.000	19.240.751	767.161	3.580.538	2.027.489	130,55%
Cap. VII (Transferencias de Capital)	1.385.721.203	1.435.752.594	1.225.127.145	1.254.905.100	1.092.782.013	-292.939.190	-21,14%
<b>Total Ingresos de Capital</b>	<b>1.387.274.251</b>	<b>1.440.731.595</b>	<b>1.244.367.896</b>	<b>1.255.672.261</b>	<b>1.096.362.551</b>	<b>-290.911.700</b>	<b>-20,97%</b>
Cap. VIII (Activos Financieros)	151.421.195	20.607.992	22.562.466	7.988.283	14.150.663	-137.270.532	-90,65%
Cap. IX (Pasivos Financieros)	332.315.849	311.135.571	143.542.374	190.689.761	101.079.954	-231.235.894	-69,58%
<b>Total Activos y Pasivos Financieros</b>	<b>483.737.044</b>	<b>331.743.563</b>	<b>166.104.840</b>	<b>198.678.045</b>	<b>115.230.618</b>	<b>-368.506.426</b>	<b>-76,18%</b>
<b>TOTAL INGRESOS RECONOCIDOS</b>	<b>10.482.182.957</b>	<b>9.900.780.304</b>	<b>9.173.962.954</b>	<b>9.089.908.027</b>	<b>8.756.978.519</b>	<b>-1.725.204.438</b>	<b>-16,46%</b>
EJECUCIÓN PRESUPUESTARIA DE OBLIGACIONES RECONOCIDAS POR CAPÍTULO							
	2010	2011	2012	2013	2014	2014-2010	Dif. % 2010
Cap. I (Gastos de Personal)	5.967.164.644	5.863.850.441	5.542.588.723	5.610.702.988	5.638.827.478	-328.337.166	-5,50%
Cap. II (Gastos Bienes y Servicios)	1.469.902.787	1.438.642.358	1.334.807.588	1.271.818.695	1.234.655.700	-235.247.087	-16,00%
Cap. III (Gastos Financieros)	54.878.462	54.937.054	62.884.088	59.224.440	53.635.182	-1.243.280	-2,27%
Cap. IV (Transferencias Corrientes)	381.485.778	372.431.417	347.893.298	322.708.922	331.760.037	-49.725.742	-13,03%
<b>Total Gastos Corrientes</b>	<b>7.873.431.671</b>	<b>7.729.861.270</b>	<b>7.288.173.696</b>	<b>7.264.455.045</b>	<b>7.258.878.397</b>	<b>-614.553.274</b>	<b>-7,81%</b>
Cap. V (Fondos de Contingencia)	0	0	0	1	1	1	0,00%
Cap. VI (Inversiones Reales e Invest.)	2.048.474.242	1.953.716.047	1.630.180.724	1.359.043.957	1.275.908.107	-772.566.134	-37,71%
Cap. VII (Transferencias de Capital)	55.728.664	23.993.761	21.508.498	20.774.643	27.049.540	-28.679.125	-51,46%
<b>Total Gastos de Capital</b>	<b>2.104.202.906</b>	<b>1.977.709.808</b>	<b>1.651.689.222</b>	<b>1.379.818.601</b>	<b>1.302.957.648</b>	<b>-801.245.258</b>	<b>-38,08%</b>
Cap. VIII (Activos Financieros)	65.525.728	16.075.728	7.598.807	7.665.729	11.771.346	-53.754.383	-82,04%
Cap. IX (Pasivos Financieros)	197.713.199	172.711.418	174.252.639	305.793.332	223.003.738	25.290.539	12,79%
<b>Total Activos y Pasivos Financieros</b>	<b>263.238.927</b>	<b>188.787.146</b>	<b>181.851.446</b>	<b>313.459.061</b>	<b>234.775.083</b>	<b>-28.463.844</b>	<b>-10,81%</b>
<b>TOTAL GASTOS EJECUTADOS</b>	<b>10.240.873.504</b>	<b>9.896.358.224</b>	<b>9.121.714.364</b>	<b>8.957.732.707</b>	<b>8.796.611.129</b>	<b>-1.444.262.376</b>	<b>-14,10%</b>

La tabla anterior nos muestra que en los últimos cinco años los ingresos corrientes han disminuido un 12,38%, los ingresos de capital han caído un 20,93% y los activos y pasivos financieros un 76,18%.

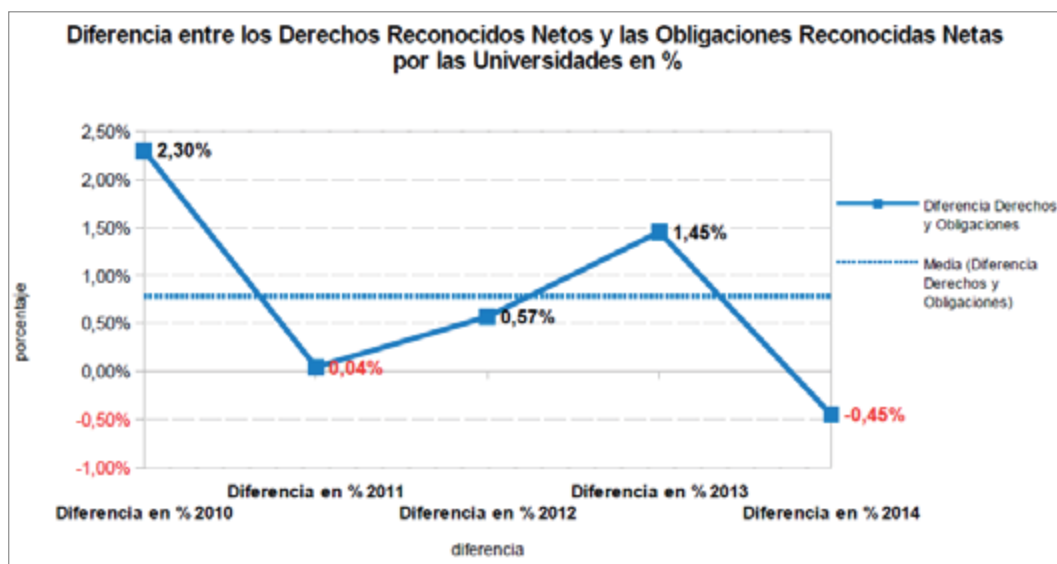
Los ingresos corrientes han disminuido más de 1.065 millones de euros, es la partida más afectada, a pesar del incremento del capítulo III (ingresos por tasas, matrículas y otros) en un 17,33%. Las transferencias corrientes de las administraciones públicas a las universidades se han reducido un 19,85% desde 2010, en 2014 la cantidad total fue de 5.430 millones de euros, inferior a los 5.858<sup>1</sup> millones de euros transferidos por las administraciones en 2004.

Los ingresos de capital descienden más de 292 millones de euros, un 21,1%.

Los gastos corrientes de las universidades han descendido desde 2010 un 7,81%, más de 614 millones de euros. Los gastos de personal y los gastos de bienes y servicios son los más afectados con 328 y 235 millones de euros respectivamente.

Los gastos de capital se desploman y pierden un 38,08%, más de 801 millones de euros y también se reducen los activos y pasivos financieros en un 10,8%.

En estos últimos cinco años, la capacidad real de ahorro de las universidades (diferencia entre ingresos y gastos corrientes) ha disminuido un 61,2%, hemos pasado de ahorrar casi 738 millones de euros en 2010 a 286,5 millones de euros en 2014. En este caso, la capacidad de ahorro se ha reducido porcentualmente menos de lo que se preveía en los presupuestos, ya que la previsión era del 69,7%.



Las diferencias entre los derechos reconocidos netos y las obligaciones reconocidas netas han oscilado entre el 2,30% en 2010 y el -0,45% en 2014. La media de esos 5 años se sitúa en el 0,7%.

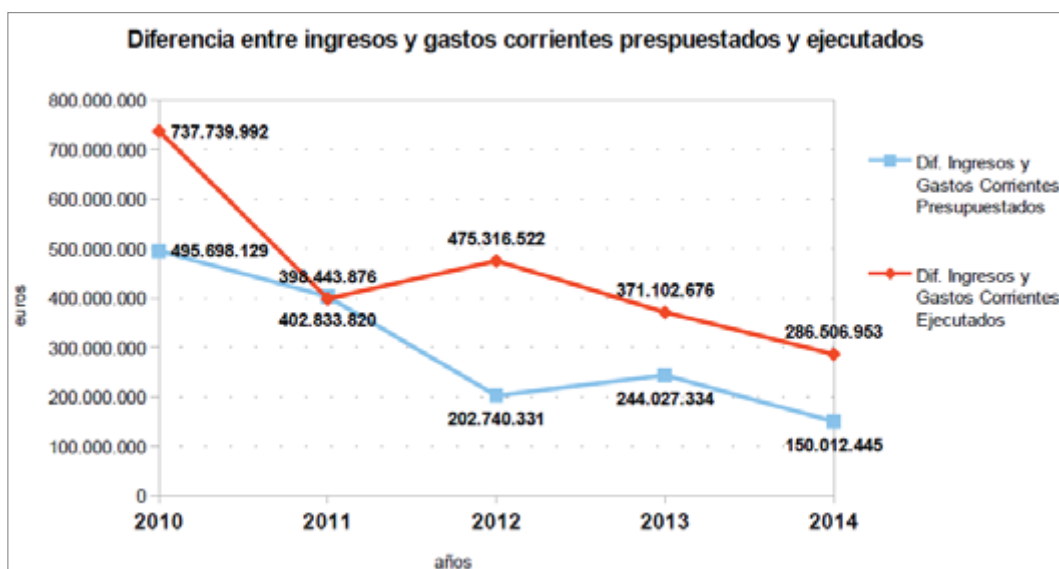
Parece que globalmente, el SUPE ha sido capaz de mantener el equilibrio entre ingresos y gastos a costa de reducir sensiblemente partidas de gastos importantes como hemos visto en las tablas anteriores.

Como conclusiones más relevantes podemos señalar las siguientes:

A pesar del crecimiento del PIB durante 2015, si tenemos en cuenta los datos de los presupuestos de las universidades públicas, la inversión en la Educación Superior sigue sin ser una prioridad para nuestro país. El ligero crecimiento del 1,5% en relación a 2014, nos sitúa en una inversión similar a la de 2013.

1 Datos del artículo "Crisis económica y financiación universitaria: Transparencia y buen gobierno en las universidades públicas españolas" Juan Hernández Armenteros (Universidad de Jaén) y José Antonio Pérez García (Universidad Politécnica de Valencia).





La inversión de las universidades públicas sigue sin recuperarse lo que pone de manifiesto nuevamente el problema de la financiación del SUPE. Reiteramos la necesidad de que se acuerde un modelo de financiación sostenible, suficiente, equitativo y eficiente.

La reducción de los presupuestos destinados a la Educación Superior por parte de las administraciones central y autonómicas está dificultando el desarrollo de las funciones que la Ley Orgánica de Universidades establece en su artículo uno con la calidad requerida.

Asimismo, la Conferencia General de Política Universitaria sigue sin cumplir con una de sus funciones principales: la elaboración de un informe sobre la situación del sistema universitario y su financiación y, la formulación de propuestas que permitan mejorar su calidad y su eficiencia, asegurando la suficiencia financiera del mismo, lo que permitirá garantizar a los ciudadanos las condiciones de igualdad en el ejercicio del derecho a la educación.

Respecto al esfuerzo global en investigación en las universidades, un reciente informe de la CRUE señala que “los porcentajes de inversión en I+D en el sector de la educación superior sobre el total del PIB a nivel de la Unión Europea se mueven en un rango de siete décimas. Grecia, Italia y España forman el grupo de países con menor inversión en I+D, con porcentajes entre el 0,28% del país heleno, el 0,35% de España y el 0,36% de Italia. Los países que mayor porcentaje de su PIB dedican son Dinamarca, Suecia y Suiza con, respectivamente, 0,95%, 0,89% y 0,83%”.

España dedica el 0,35% del PIB a la I+D en universidades, muy por debajo de la media de la UE-15 que es el 0,49%.

Por último, si comparamos los presupuestos de las universidades en relación al PIB de los últimos cinco años observamos que el porcentaje de gasto presupuestado por las universidades relacionado con el PIB continúa descendiendo a pesar del incremento presupuestario del 1,5% en 2015, hemos pasado del 0,94% de 2010 al 0,81% en 2015. Esto es así porque el crecimiento del PIB ha sido mucho mayor que el crecimiento que se ha producido en los presupuestos de las universidades.

Esta situación nos aleja todavía más de la media del porcentaje de gasto en relación al PIB de las instituciones universitarias de los países de nuestro entorno y de los objetivos establecidos por la UE.